

MIRAGE SYSTEMS, INC.

PRODUCT SERVICE BULLETIN 12-04

Procédure de Modification du produit

Personnels autorisés : FAA Master Parachute Rigger ou son équivalent étranger.

Outils nécessaires :

1. Lames de rasoirs ou petits ciseaux pointus. (découd vite facultatif)
2. Petit pistolet de colle (facultatif)
3. Un réglet en plastique de 1.90 de large et 4.18 cm de long, avec une marque à 0,95 cm. (voir étape 1)
4. Un crayon marqueur .
5. Briquet et/ ou fer à chaud.

Machine nécessaire:

1. Point droit moyen ou épais 301 (5-9 spi.) Capable de coudre à travers le plastic

Matériaux nécessaires:

1. 8.26 centimètres de galon en nylon d'une largeur de 1.9 cm type III
2. Fil de nylon E / 69 . (de couleur noire ou appropriée)

Temps nécessaire: 15-20 min.

Procédures:

Étape 1.

Couper 3/4" X 1 5/8" (2 X 4 cm.) calibrer en utilisant un morceau de matériel plastique . Marquer à 3/8" (1cm) comme montré.



Etape 2.

Avec la voile principale enlevée, ouvrir le conteneur de réserve (si ce n'est fait), enlever le POD de réserve, enlever les suspentes de sa poche et faire un point de chaînette. Enfermer la voile dans son POD avec son extracteur et attacher l'extracteur avec une drisse de liaison à hauteur des éleveurs de réserve.



Etape 3.

Détacher complètement le cutter du Cypres d'en dessous le rabat #1 et le placer temporairement dans le canal sous le réceptacle de la réserve.



Etape 4.

Enlever avec précaution la bande élastique qui sert de guideau cutter et son canal en rip-stop d'en-dessous le rabat #1. Conserver la bande élastique pour la repositionner sous le rabat central #3 .



Etape 5.

Enlever avec précaution le garde de l'oeillet à l'arrière du rabat de fermeture #3.



Etape 6.

Placer le réglet contre le galon et l'oeillet. Marquer **trois** points comme indiqué.



Etape 7.

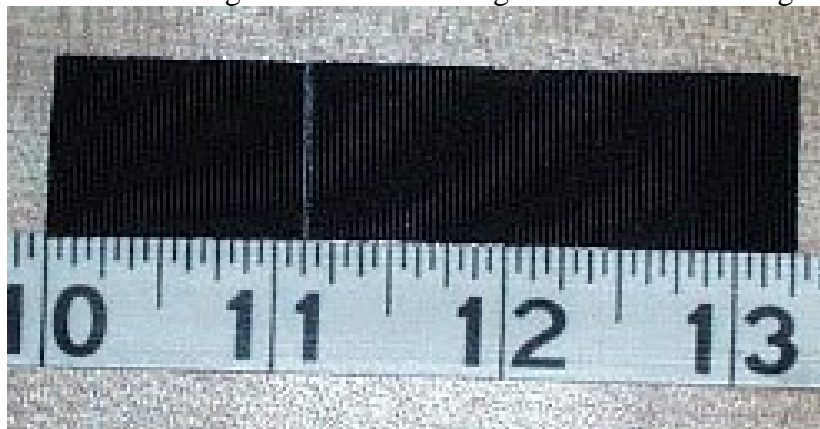
- a. Avec une lame de rasoir ou ciseaux de couture, couper avec précaution en forme de "L" à travers la seule couche de parapak en suivant les 3 points que vous avez tracé
Bruler le bord du parapak coupé avec un briquet ou un fer à chaud.

Si le rabat central possède cette ligne de couture le long de l'oeillet, une partie doit être sectionnée



Etape 8.

- a. Couper à chaud une longueur de 8.26 cm de galon de 1.9 cm de large type III et marquer le, à 2.86 cm



b. La bande élastique de tenue du cutter peut être pré-cousue comme montré ici ou collé comme suit.



c. Avec un pistolet de colle à chaud, étendre une fine bande le long de l'attache du guide élastique et positionner fermement le galon de type III en place.

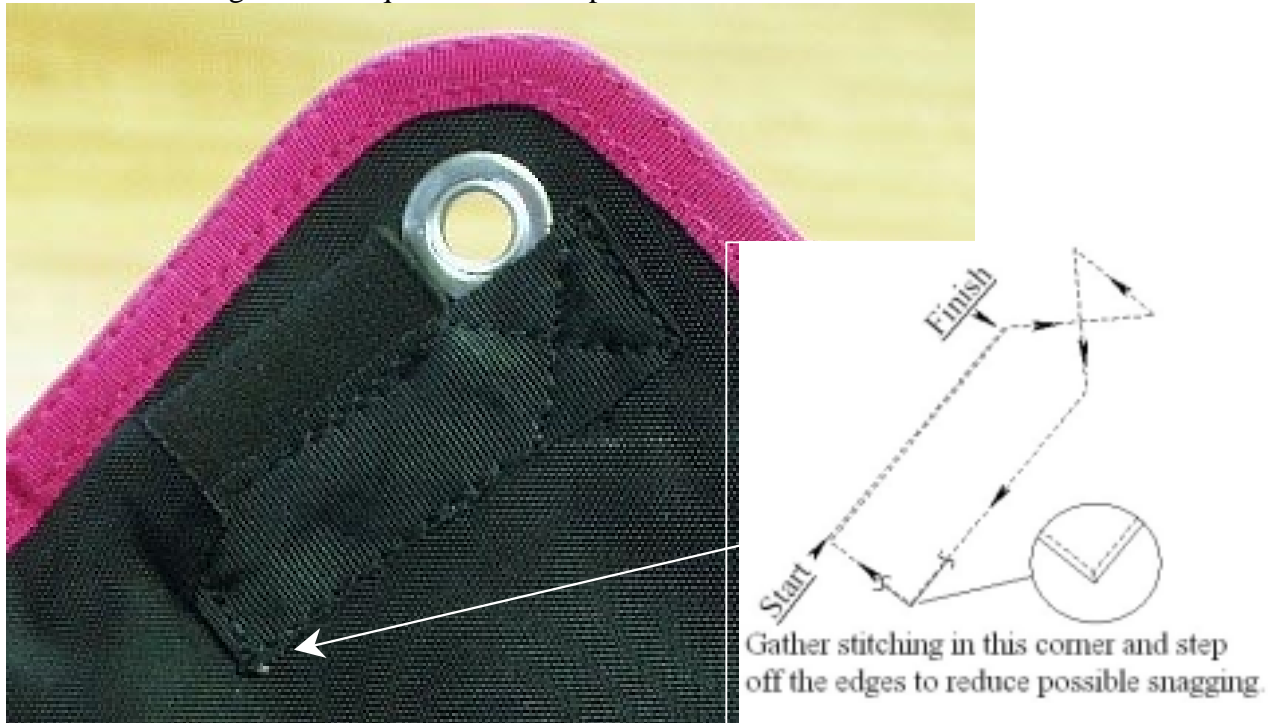


d. Repliez l'arrière de l'extrémité courte au dessus et collez légèrement l'arrière pour le tenir en place.



Etape 9.

Placer le guide élastique du cutter en position et coudre comme montré.



Etape 10.

Les mesures suivantes doivent être prises afin d'ouvrir un canal pour permettre au câble du cutter de passer depuis unité de traitement jusqu'au rabat #3



Etape 11.

Au cas où la rangée de coutures du rabat central est trop proche de l'angle pour permettre au cutter de passer, 2 ouvertures additionnelles de 1.27cm devront être faites autour de ce modèle de points, et soigneusement brûlées avec un fer à chaud ou un briquet. Cela permettra au câble du cutter de traverser ce type de points de couture.



Etape 12

Utiliser a T de fermeture ou un outil similaire pour enfiler une drisse de fermeture à travers le nouveau canal du cutter comme montré ci dessous.



Confirmation de modification:

Confirmation de cette procédure est facilement faite en identifiant les points de coutures juste sous le rabat de l'aiguille de réserve et des rabats latéraux de réserve.



Note: Quand vous enlever le cutter, repousser le avec votre pouce. Ne le tirez pas par son câble



