



Doc.-No.:AE-TD-01 Date: 20.02.2007 Révision: Rev. date:	Changements	
Page: 1		


Changements mineurs sur le TD 400
 (Tandem Oméga, avec Quick 400) selon EBH,
 classification 1 et 2.

écrit par / date: Signature:	proved by / date: Signature:
---	---

Doc.-No.: AE-TD-01 Date: 20.02.2007 Révision: Rev. date:	Changements	
Page: 2		

Contenus :

N°:	Titre	Page
1	Préface	3
2	TD 400 (Oméga Tandem avec Quick 400)	4-5
3		
4		
5		
6		
7		
8		
9		
10		

Doc.-No.: AE-TD-01 Date: 20.02.2007 Révision: Rev. date:	Changements	
Page: 3		

1. Préface :

Après consultation des fabricants de dispositifs de sécurité, nous avons décidé que l'élément d'activation (sectionneur) doit être déplacé, sur tous nos sac-harnais, de son emplacement d'origine, sur le rabat 1 du conteneur de secours, au niveau du rabat 3 au-dessus de l'extracteur de secours, afin d'éviter un retard d'ouverture du conteneur de secours activée par le déclencheur de sécurité, si la bouclette de fermeture est trop longue.

Cette modification ne restreint pas l'utilisation de nos produits et peut être effectuée lors du prochain entretien périodique (repliage du parachute de secours).

Cette modification n'a pas de conséquence sur le déclenchement manuel du conteneur de secours.

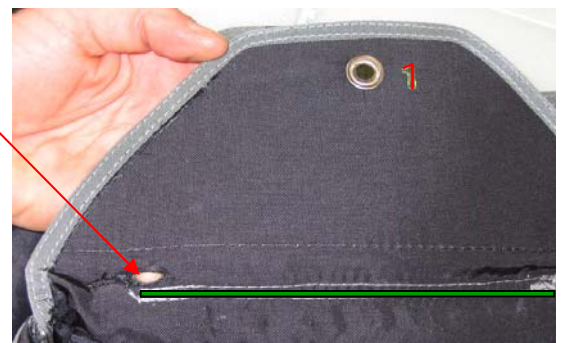
Quant aux bouclettes utilisées pour fermer le conteneur de secours, leur longueur ne peut excéder 16 cm, depuis la rondelle jusqu'à l'extrémité de la bouclette.

TD 400 (Oméga Tandem avec Quick 400)

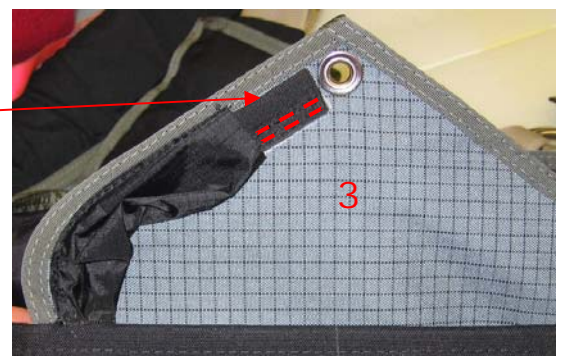
Cette modification est similaire à la modification du V1R1 (Oméga avec Quick / Rush).

Retirer la gaine installée pour le passage des câbles, ainsi que le rangement pour le sectionneur, du rabat n° 1.

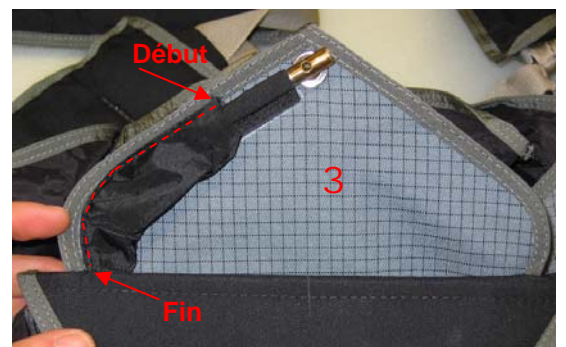
Percer un petit trou, d'environ 15 mm, dans le rabat n°1, au-dessus des coutures **d'attache et du bartack** du rabat n°3 (rabat central). Fixer les extrémités du trou en les brûlant avec un briquet.



Coudre le rangement élastique du sectionneur à proximité de l'oeillet, comme illustré ci-dessous.



Fixer la gaine de tissu auto-adhésif près du galon du rabat no 3, passer dans le trou du rabat no 1 et terminer dans la pochette de maintien des câbles de l'unité de contrôle. Coudre le côté gauche de la gaine sur le rabat no 3. Faire un point d'arrêt au début et à la fin de la couture. Celle-ci doit s'achever au plus près du rabat no 1.



Doc.-No.:AE-TD-01 Date: 20.02.2007 Révision: Rev. date:	Changements	FIREBIRD
Page: 5		

Ne pas coudre la gaine en tissu à l'intérieur du conteneur de secours.



La gaine en tissu avec le déclencheur en place.

