



FEDERATION FRANÇAISE DE PARACHUTISME

62 rue de Fécamp - 75012 PARIS

Tél : 01.53.46.68.68

e-mail : ffp@ffp.asso.fr

Web : www.ffp.asso.fr

CONSEIL SECURITE
CIRCULAIRE DE SECURITE N° 212

Réf. : 26.0267

Date : 06 juillet 2026

Emetteur : FFP

Objet : Remplacement du rabat cache aiguille de secours

Matériels concernés : tous les sacs-harnais Vector 3 SE de marque UPT, de taille supérieure à V3SE 364, fabriqués après le 1er mai 2013

Texte : Dans le cadre de l'application de la CS 211, l'analyse de séquences vidéo a mis en évidence plusieurs cas de retard et de non-ouverture du conteneur de secours sur des sacs-harnais Vector 3 SE de taille supérieure à V3SE 364, équipés d'une bouclette siliconée de fermeture du secours de longueur nominale.

À la suite du signalement à UPT de tous les cas de retard d'ouverture ou de non-ouverture du conteneur de secours sur ces sacs-harnais Vector 3 SE, le constructeur a mené une analyse des équipements concernés afin d'en déterminer les causes.

Bien que le phénomène de retard ou de blocage a été difficile à reproduire sur un équipement récemment replié, l'analyse a mis en évidence que le rabat cache-aiguille de secours actuellement installé est susceptible de provoquer un accrochage de son repli lors du déploiement, pouvant entraîner un retard d'ouverture ou compromettre l'ouverture du parachute de secours.

À l'issue de cette évaluation, le constructeur a recommandé de remplacer le rabat cache-aiguille du secours par une version à repli modifié, plus courte et arrondie, afin de supprimer le risque identifié.



La présente Circulaire de Sécurité a pour objet de rendre cette recommandation obligatoire.

Actions : À compter de la date d'entrée en vigueur de la présente Circulaire de Sécurité et avant le 31 décembre 2026, tous les sacs-harnais Vector 3 SE de marque UPT, de taille supérieure à V3SE 364 et fabriqués après le 1er mai 2013, devront faire l'objet de la mise à niveau prescrite en fin de ce document.

La mise à niveau consiste au remplacement du rabat cache-aiguille du secours.

UPT adressera directement à Technipara les nouveaux rabats modifiés ainsi que le kit nécessaire. Technipara les transmettra ensuite au CQP Réparateur choisi par le propriétaire du parachute concerné.

La mise à niveau devra être réalisée par un CQP Réparateur de parachutes, équipé au minimum du matériel suivant :

- Machine à coudre point droit double entraînement type 301
- Bartackeuse - 42 points
- Zig zag type 304 ou 308 (facultatif)
- Ciseaux
- Découps-vite
- Briquet
- Pincés
- Tournevis
- Poinçon



FEDERATION FRANÇAISE DE PARACHUTISME

62 rue de Fécamp - 75012 PARIS

Tél : 01.53.46.68.68

e-mail : ffp@ffp.asso.fr

Web : www.ffp.asso.fr

Le CQP Réparateur devra suivre la procédure en annexe de ce document.

Le remplacement du rabat cache-aiguille du secours doit impérativement être consigné dans le livret de parachute.

Le CQP Réparateur doit informer UPT de la remise à niveau effectuée en précisant le numéro d'identification concerné.

Au préalable de cette action de remise à niveau, réalisation du test suivant par un CQP Plieur (secours) :

Test d'extraction au sol

Le test est conduit dans les conditions ci-après :

- Le sac-harnais avec les sangles principales réglées en configuration de saut ; la voilure principale est préalablement pliée.
- Le parachute est endossé par une personne en position debout, cuissardes et sangle de poitrine correctement ajustées et serrées, dans des conditions représentatives d'une utilisation en saut.
- L'action sur la poignée de secours est effectuée par la personne équipée du parachute.

Le test fait obligatoirement l'objet d'un enregistrement vidéo répondant aux exigences suivantes :

- Axe de prise de vue perpendiculaire au conteneur de secours et à l'action exercée ;
- Cadrage incluant simultanément le conteneur de secours et l'action sur la poignée de commande ;
- Images captées par un tiers ;
- Qualité suffisante pour identifier précisément tout délai entre l'action sur la poignée et le jaillissement de l'extracteur.

Si un retard ou un blocage d'ouverture est constaté :

- Informer la fédération

Personnel qualifié : CQP Plieur (secours) pour le test d'extraction au sol
CQP Réparateur de parachutes pour la remise à niveau.

Date d'application : avant le 31 décembre 2026

AFFICHAGE OBLIGATOIRE



FEDERATION FRANÇAISE DE PARACHUTISME

62 rue de Fécamp - 75012 PARIS

Tél : 01.53.46.68.68

e-mail : ffp@ffp.asso.fr

Web : www.ffp.asso.fr

INSTRUCT-065 REV 1

Page 1 of 5

6/25/2026

UNINSURED **UNITED PARACHUTE TECHNOLOGIES, LLC.**



VECTOR 3SE RESERVE PIN COVER FLAP REPLACEMENT

Overview

Removal and replacement of the Vector3SE Reserve Pin Cover Flap.

This work must be performed by an FAA Certified Master Rigger or foreign equivalent.

Please notify UPT once this work has been completed.

Machines/Tools required

Single needle 301 sewing machine

Bartack machine - 42 stitch

Zig zag – 304 or 308 (optional)

Snips or scissors

Seam ripper

Lighter

Pliers

Screwdriver

Awl (optional)

Clamping tool for clamp (optional).

Materials

E thread

Materials Supplied by UPT

1 x Replacement Reserve Pin Cover (RPC)

1 x Housing Clamp P/N: MIS-H-1EAR CLAMP

1 x 9/16" Type-webbing

Optional

Wax handmaking thread (not supplied by UPT)

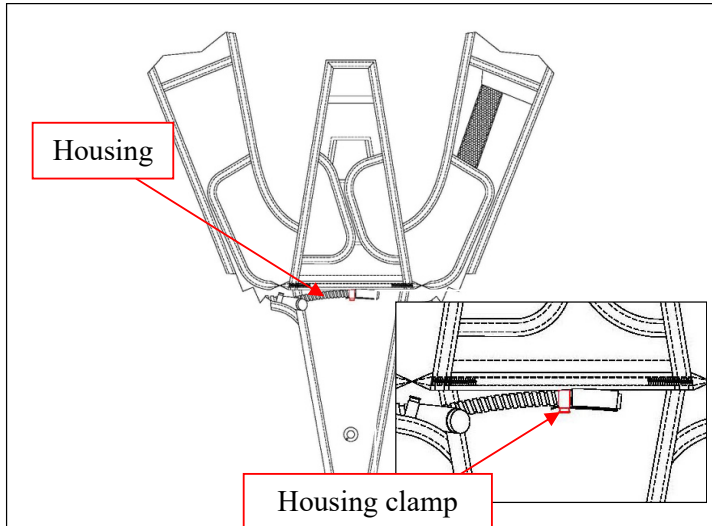
ENGINEERING DEPARTMENT

1645 LEXINGTON AVENUE ♦ DELAND FL 32724-2106 ♦ TELEPHONE +1 386 736 7589 ♦ FAX +1 386 734 7537

upt@uptvector.com ♦ www.uptvector.com

INSTRUCT-065 V3SE Reserve Pin Cover Installation REV 1.docx

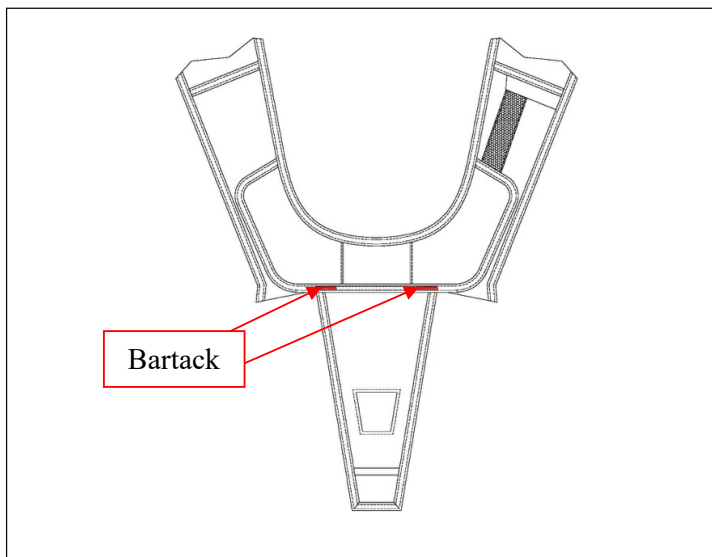
Procedure



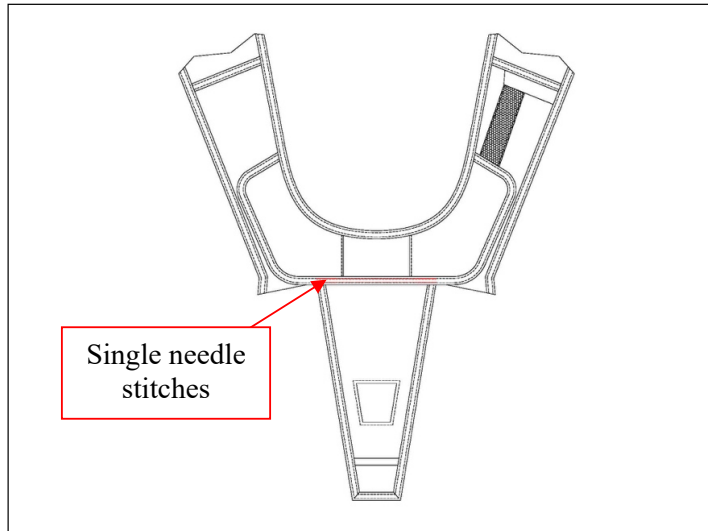
Before removing the Reserve Pin Cover flap that is being replaced, the housing needs to be detached from the clamp that secures it to the housing anchor loop.

This can be done using a screwdriver and an awl (or similar tools) to carefully pry open the clamp until the housing is free to move.

Discard the old clamp and Type-1

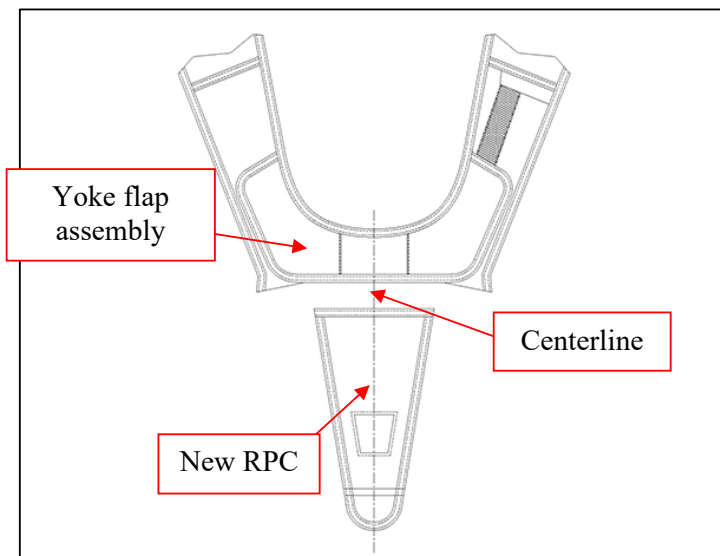


Carefully remove the two (2) indicated bartacks

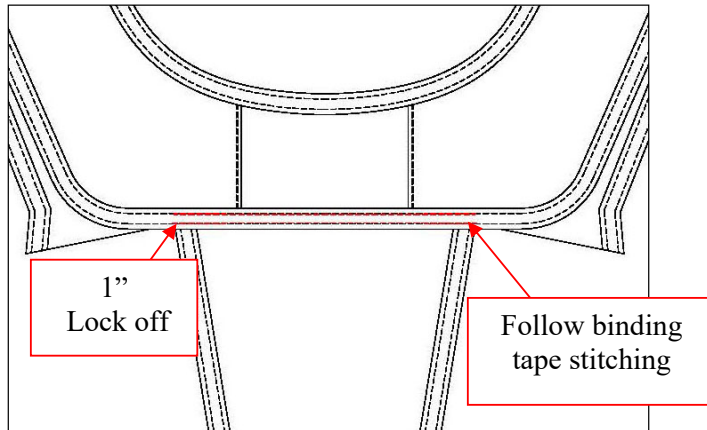


Next, carefully remove the two rows of single needle stitching attaching the RPC to the Yoke flap assembly.

The flap will now detach from the container.



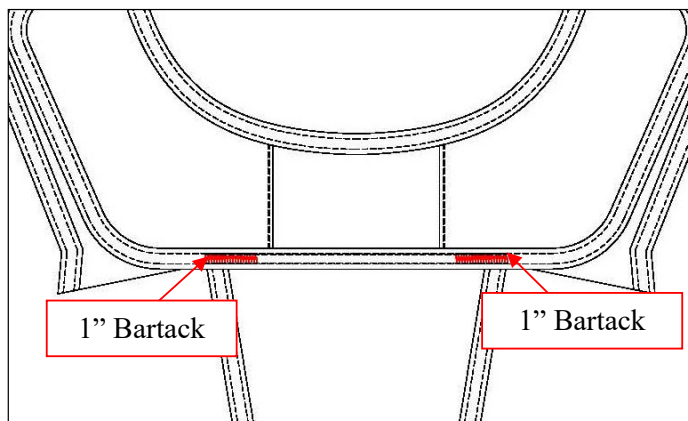
Mark the centerline on both the RPC and the yoke flap assembly before sewing to assist in proper alignment.



Installation of the replacement RPC is the reverse procedure.

Position the RPC so that the top bound edge is aligned with the binding tape of the Yoke flap.

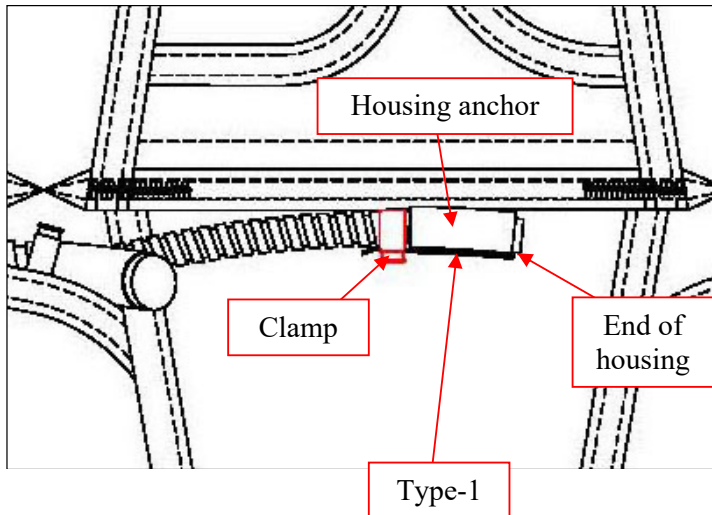
Using E thread, sew two (2) stitch rows following the binding tape stitch rows making sure to triple lock **1"** min at each end. The stitch rows should also step over the edge of the RPC binding underneath.



Next, install two (2) **1"** bartacks at the indicated locations.

Center the bartacks between the stitch rows.

Optional – Bartacks can be substituted with double row of 304/single row of 308



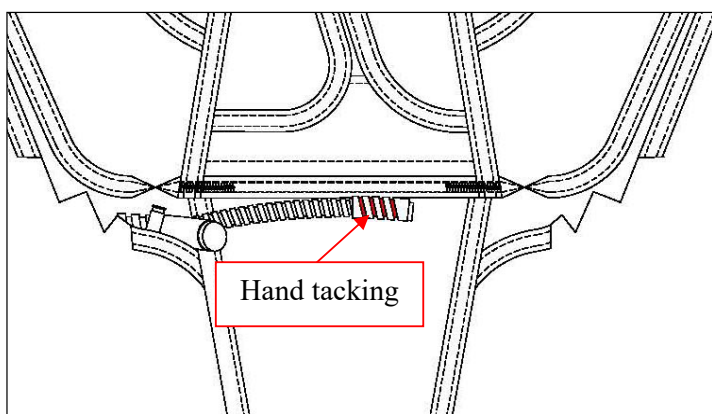
Reinstall the housing with the new clamp and Type-1 webbing.

Place the clamp on the housing first. Then pass the Type-1 webbing through the Housing loop anchor looping it back over to align the cut ends.

Move the clamp along the housing capturing the Type-1 until it is against the housing anchor.

The end of the housing should be even with the edge of the housing anchor.

Secure the clamp using the clamping tool or pliers making sure the ear of the clamp is facing downward and not sticking out.



Optional – secure the housing into the housing loop anchor using wax hand tack thread. There should be four (4) turns around the housing as shown.

This completes the installation of the replacement Reserve Pin Cover